

新林公園他11公園指定管理事業

令和3年度

神台公園利用者アンケート調査

結果報告書



指定管理者 (公財)藤沢市まちづくり協会・藤沢市緑化事業協同組合グループ

神台公園利用者アンケート調査

目次

1 調査の目的	1ページ
2 調査場所・調査対象	1ページ
3 サンプル数	1ページ
4 調査方法	1ページ
5 調査期間	1ページ
6 調査項目と結果	1ページ～2ページ
7 アンケート調査表	2ページ
8 結果分析	3ページ～6ページ
設問① お住まい	3ページ
設問② 年代	3ページ
設問③ 来園方法	4ページ
設問④ 同伴者について	5ページ
設問⑤ 来園の目的	6ページ
設問⑥ 利用頻度	7ページ
設問⑦ 公園の管理について	8ページ～11ページ
(1) 植物管理について	8ページ
(2) トイレの管理について	9ページ
(3) 遊具の管理について	10ページ
(4) 公園管理全般について	11ページ
設問⑧ キッチンカーについて	12ページ～14ページ
(1) 出店数について	12ページ
(2) 出店内容について	13ページ
(3) 出店者の対応について	14ページ
設問⑨ キッチンカーの出店についてのご意見等	15ページ
設問⑩ その他イベント内容の要望等	16ページ

神台公園利用者アンケート調査結果

1【調査の目的】

利用者を対象にCS調査(顧客満足度調査)を行うことにより、利用の実態と意見・要望・問題点を把握し、利用者のニーズを反映させたより良い管理運営の実現に努め、市民サービスの向上と施設の効用を高めることを目的にキッチンカー出店時に合わせて行った。

2【調査場所・調査対象】 神台公園利用者

3【サンプル数】 150件

4【調査方法】

神台公園においてキッチンカー出店中にアンケート用紙を設置したテーブルを複数個所配置し、また個別に声掛けを行い記入していただいた後、回収ポストへ直接投函してもらった。なお、ご協力いただいた方には携帯用ウエットティッシュをプレゼントした。

5【調査期間】 令和3年5月から令和3年6月まで

6【調査項目と結果】

① 年代

10代(2.7%) 20代(6.7%) 30代(36.7%) 40代(29.3%) 50代(9.3%) 60代(1.3%)
70代(12.0%) 無回答(2.0%)

② お住まい

藤沢市内(63.3%) 藤沢市外(32.7%) 神奈川県外(2.0%) 無回答(2.0%)

③ 来園方法

徒歩(42.7%) 自転車(22.7%) バイク(1.3%) 自動車(24.7%) 電車・バス(5.3%) 無回答(3.3%)

④ 同伴者(複数回答有)

ひとり(15.3%) 家族(74.0%) 友人・知人(8.0%) その他(2.7%)

⑤ 来園の目的(複数回答有)

子どもと遊ぶため(39.7%) 散歩(17.8%) キッチンカー(26.4%)
花や樹木の鑑賞(4.0%) その他(12.1%)

⑥ 利用頻度

初めて(9.3%) 年に数回(14.0%) 月に数回(28.0%) 週に数回(24.7%) ほぼ毎日(21.3%)
無回答(2.7%)

⑦ 公園の管理についての満足度 ※各項目5点満点で評価

1) 植物管理について 632点/725点満点 87.17% 【評価】A (満足)

2) トイレの管理について 565点/705点満点 80.14% 【評価】A (満足)

3) 遊具の管理について 564点/700点満点 80.57% 【評価】A (満足)

4) 公園管理全般について 609点/725点満点 84.00% 【評価】A (満足)

⑧ キッチンカーの出店についての満足度 ※各項目5点満点で評価

1) 出店数について 440点/605点満点 72.72% 【評価】B (ほぼ満足)

2) 出店内容について 487点/600点満点 81.16% 【評価】A (満足)

3) 出店者の対応について 498点/575点満点 86.60% 【評価】A (満足)

評価基準

評価対象率	評価	満足度レベル
80%~100%	A	満足 (高い満足度レベル)
60%~79.99%	B	ほぼ満足 (通常の満足度レベル)
40%~59.99%	C	普通 (低い満足度レベル)
20%~39.99%	D	やや不満 (不満足度レベル)
0%~19.99%	E	不満足 (早急な改善を要するレベル)

⑨ 自由回答 キッチンカーの出店についての意見・要望

分類	件数	率	主な意見・要望
開催について(好意的意見)	31	38.3%	良い企画、楽しかった等
開催について(否定的意見)	10	12.3%	コロナ禍での開催、ゴミ、芝生地への乗り上げ
出店数について	12	14.8%	出店数増を望む等
出店内容について	22	27.2%	金額について、購入したいメニュー等
その他	6	7.4%	ゴミ箱の設置や日除け、テントの設営等
合計	81	100.0%	

⑩ 自由回答 その他イベント内容の要望等についての意見・要望

分類	件数	率	主な意見・要望
イベント内容の希望等	18	54.5%	イベントの開催希望等
施設について	8	24.2%	日除けや遊具の設置等
その他	7	21.2%	利用者マナー等
合計	33	100.0%	

7【アンケート調査表】

神台公園 来園者アンケートのお願い

本日は、神台公園にご来園いただきありがとうございます。
公園施設を今後より一層充実させるため、下記アンケートにご記入いただき、回収ボックスに入れていただきますよう、ご協力をお願いいたします。

①年代を教えてください。
10代以下 20代 30代 40代 50代 60代 70代以上

②お住まいを教えてください。
藤沢市内 藤沢市外 神奈川県外

③来園された交通手段を教えてください。
徒歩 自転車 バイク 自動車 電車・バス
(近隣の駐輪場、駐車場の利用含む)

④どなたと来園されましたか。(複数回答 可)
ひとり 家族 友人・知人 (その他)

⑤来園された目的を教えてください。(複数回答可)
子どもと遊ぶため(遊具遊び含) 散歩 キッチンカー
花や樹木の観賞 その他 ()

⑥神台公園への来園頻度を教えてください。
初めて 年に数回 月に数回 週に数回 ほぼ毎日

⑦公園施設の管理について満足度をお聞かせください。
 よく管理されている(満足) ←-----→ 管理不足(不満)

1) 植物の管理について 5点 4点 3点 2点 1点
 2) トイレの管理について 5点 4点 3点 2点 1点
 3) 遊具の管理について 5点 4点 3点 2点 1点
 4) 公園管理全般について 5点 4点 3点 2点 1点

⑧キッチンカーの出店はいかがでしたか。(キッチンカーを利用した方のみお答えください)
 満足 ←-----→ 不満

1) 出店数 5点 4点 3点 2点 1点
 2) 出店内容 5点 4点 3点 2点 1点
 3) 出店者の対応 5点 4点 3点 2点 1点

⑨キッチンカーの出店について、ご意見やご要望があればお書きください。

⑩その他、イベント内容の希望や、ご意見・ご要望があればお書きください。

アンケートにご協力ありがとうございました。(公財) 藤沢市まちづくり協会 〇

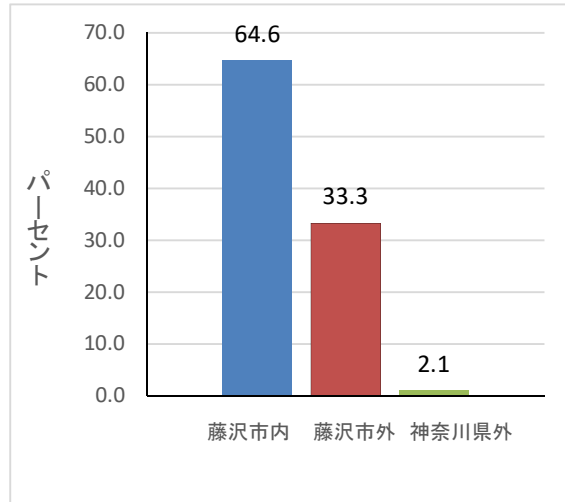
※ 新型コロナウイルスの感染拡大防止対策

各出店者	まちづくり協会
マスクの着用	マスクの着用
感染防止対策チェックリストの記入、提出	飲食物購入者への注意事項掲示
神奈川県感染防止対策取組書の掲示	トイレ、水飲み場へのハンドソープ常備
手指消毒液の常備	手指消毒液の常備
マスク飲食推進卓上ポップの常備	携帯用ウェットティッシュの配布

【設問① お住まい】結果分析

【お住まい】結果分析 サンプル数150件の内、有効回答数147件
 有効回答数(有効率)では、藤沢市内64.6%(95件)、藤沢市外33.3%(49件)、神奈川県外2.1%(3件)
 昨年度の同公園におけるクラフト講習会開催時に実施した調査では、市内在住の方と市外在住の方で大きな差は見られなかったが、今回の調査では藤沢市内在住の方が藤沢市外在住の方よりも多い結果であった。
 アンケート実施期間中は、藤沢市が新型コロナウイルス感染症に伴うまん延防止等重点措置の対象区域に指定されていたことから、藤沢市外の方の利用が少なかったものとうかがえる。

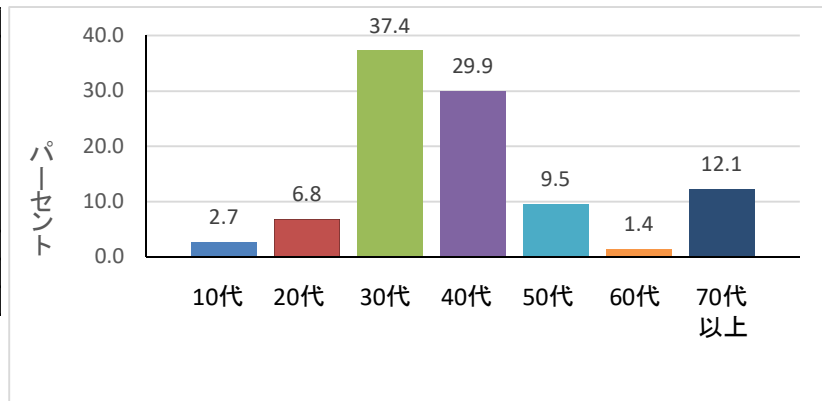
	件数	率	有効率
藤沢市内	95	63.3%	64.6%
藤沢市外	49	32.7%	33.3%
神奈川県外	3	2.0%	2.1%
計	147	98.0%	100.0%
無回答	3	2.0%	
合計	150	100.0%	



【設問② 年代】結果分析

【年代】結果分析 サンプル数150件の内、有効回答数147件
 有効回答数(有効率)では、10代2.7%(4件)、20代6.8%(10件)、30代37.4%(55件)、40代29.9%(44件)、50代9.5%(14件)、60代1.4%(2件)、70代以上12.2%(18件)
 30代が37.4%でもっとも多く、40代が29.9%で次に多い結果であった。
 後の設問の来園目的の調査では、子どもと遊ぶための目的で来園されている方がもっとも多いことから、幼児等を連れた子育て世代の利用が多い公園であることがうかがえる。

年代	件数	率	有効率
10代	4	2.7%	2.7%
20代	10	6.7%	6.8%
30代	55	36.7%	37.4%
40代	44	29.3%	29.9%
50代	14	9.3%	9.5%
60代	2	1.3%	1.4%
70代以上	18	12.0%	12.3%
計	147	98.0%	100.0%
無回答	3	2.0%	
合計	150	100.0%	



【設問③ 来園方法について】結果分析

【来園方法について】結果分析

サンプル数150件の内、有効回答数145件

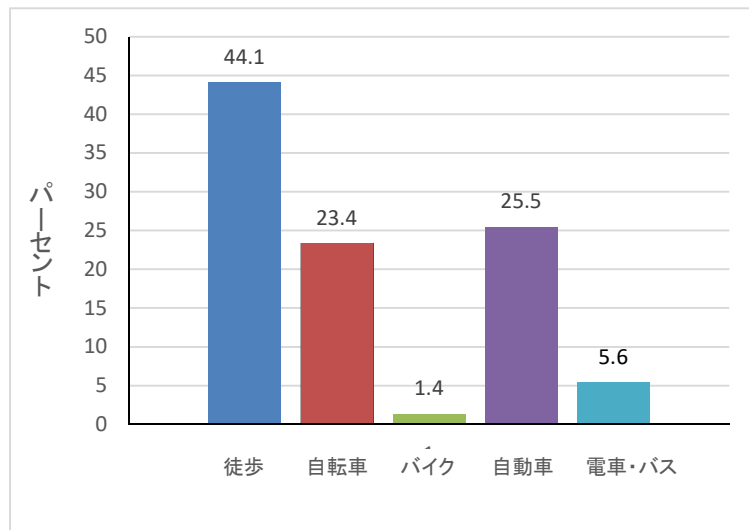
有効回答数(有効率)では、徒歩44.1%(64件)、自転車23.4%(34件)、バイク1.4%(2件)、自動車25.5%(37件)、電車・バス5.5%(8件)

徒歩での来園者が44.1%でもっとも多く、自動車が25.5%で次に多い結果であった。

徒歩と自転車での来園者で6割を超えることから、比較的近隣にお住まいの利用者が多いことがうかがえる。

また自動車での来園については、神台公園には駐車場は整備されていないことから、隣接している大型ショッピングセンターの利用も含めた来園などがうかがえる。

分類	件数	率	有効率
徒歩	64	42.7%	44.1%
自転車	34	22.7%	23.4%
バイク	2	1.3%	1.4%
自動車	37	24.7%	25.5%
電車・バス	8	5.3%	5.6%
計	145	96.7%	100.0%
無回答	5	3.3%	
合計	150	100.0%	



【設問④ 同伴者について】結果分析

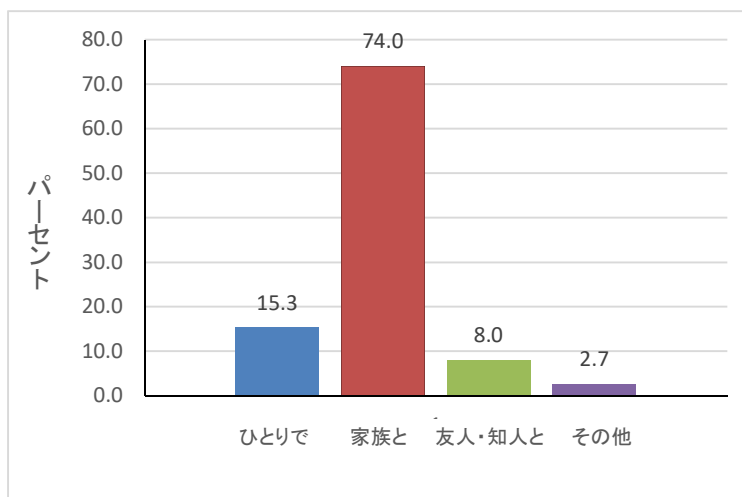
【同伴者について】結果分析

サンプル数150件の内、有効回答数147件(複数回答有)

有効回答数(有効率)では、ひとりで15.3%(23件)、家族と74.0%(111件)、友人知人と8.0%(12件)、その他2.7%(4件)

家族と共に来園している方が7割を超えもっとも多い結果であった。
次の設問の来園目的の調査においても、子どもと遊ぶために来園していると回答した方がもっとも多いことから、子育て世代の利用が多いことがうかがえる。

分類	件数	有効率
ひとりで	23	15.3%
家族と	111	74.0%
友人知人と	12	8.0%
その他	4	2.7%
計	150	100.0%



【設問⑤ 来園目的について】結果分析

【来園目的について】結果分析

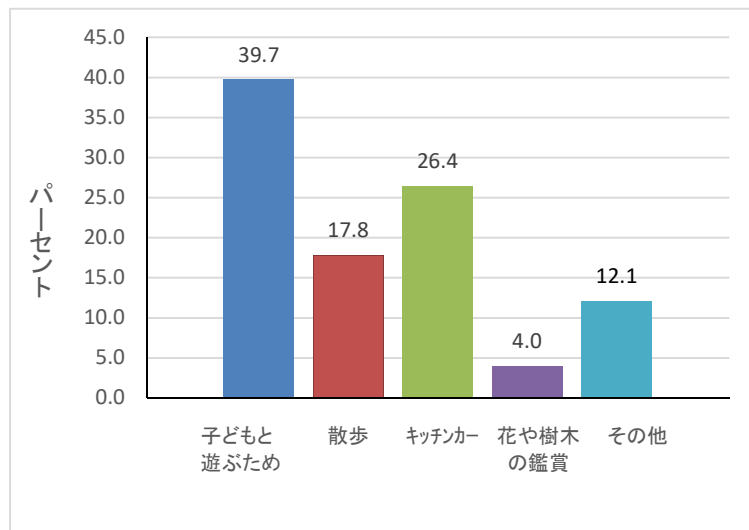
サンプル数150件の内、有効回答数147件(複数回答有)

有効回答数(有効率)では、子どもと遊ぶため39.7%(69件)、散歩17.8%(31件)、キッチンカー26.4%(46件)、花や樹木の鑑賞4.0%(7件)、その他12.1%(21件)

昨年度の同公園におけるクラフト講習会開催時に実施した調査と同様に、子どもと遊ぶために来園している方が4割近くもっとも多い結果であった。

キッチンカーの出店を市広報への掲載や、現地、市民センターへのポスター掲出などPRに努めたことから、キッチンカーを目的として来園している方が26.4%と次に多い結果であった。

分類	件数	有効率
子どもと遊ぶため	69	39.7%
散歩	31	17.8%
キッチンカー	46	26.4%
花や樹木の鑑賞	7	4.0%
その他	21	12.1%
合計	174	100.0%



【設問⑥ 公園の利用頻度について】結果分析

【公園の利用頻度について】結果分析

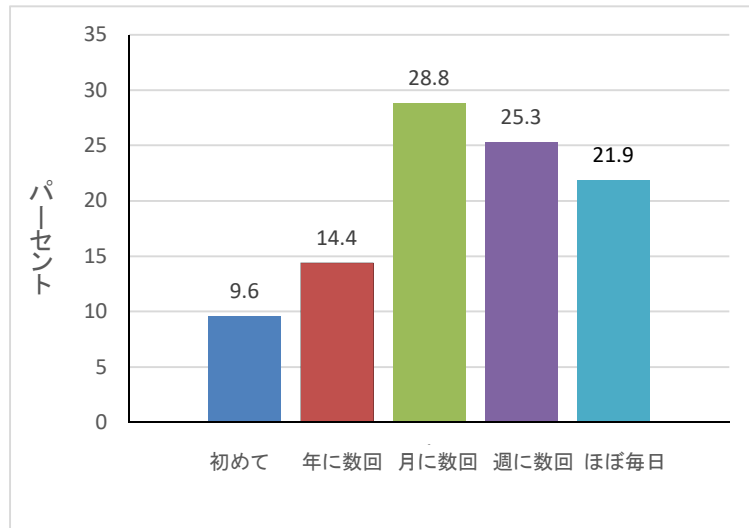
サンプル数150件の内、有効回答数146件

有効回答数(有効率)では、初めて9.6%(14件)、年に数回14.4%(21件)、月に数回28.8%(42件)、週に数回25.3%(37件)、ほぼ毎日21.9%(32件)

月に数回と週に数回、ほぼ毎日で7割を超える結果であった。

前の設問においても幼児等を連れての利用が多いことから、比較的コンパクトな規模で遮るものが少なく園内を見渡せるなど、幼児連れの利用者にはとても利便性が高く、それに伴いリピート率も高い公園であることがうかがえる。

分類	件数	率	有効率
初めて	14	9.3%	9.6%
年に数回	21	14.0%	14.4%
月に数回	42	28.0%	28.8%
週に数回	37	24.7%	25.3%
ほぼ毎日	32	21.3%	21.9%
計	146	97.3%	100.0%
無回答	4	2.7%	
合計	150	100.0%	



【設問⑦ (1)植物管理について】結果分析

(1)植物管理について結果分析 632点/725点満点 87.17% 【評価】A(満足)

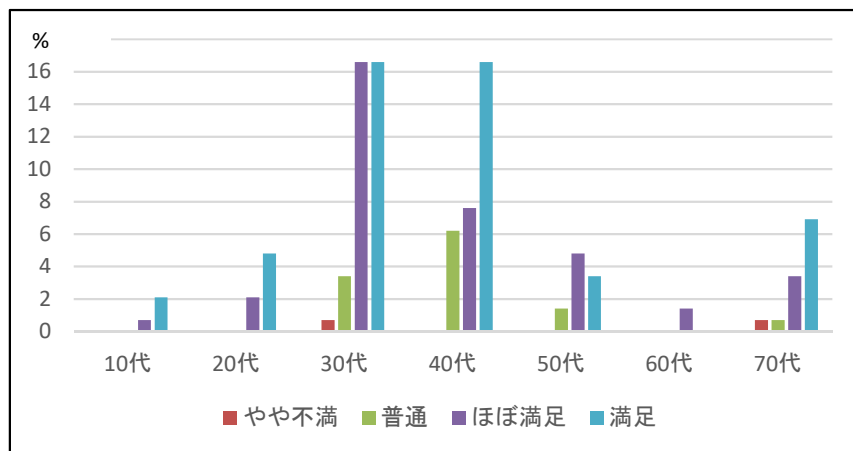
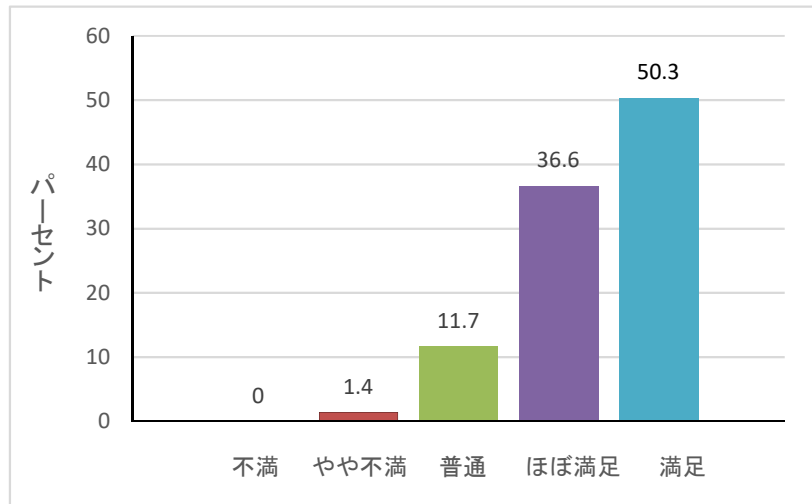
サンプル数150件の内、有効回答数145件

有効回答数(有効率)では、不満の方はおらず、やや不満1.4%(2件)、普通11.7%(17件)、ほぼ満足36.6%(53件)、満足50.3%(73件)

不満と感じている方がおらず、8割を超える方々がほぼ満足・満足と感じていることから、概ね良好な植物管理ができていると判断できる。

花や樹木の鑑賞を目的に来園されている方は、今回の調査でもほとんどおらず(設問⑤来園目的 花や樹木の鑑賞 7件 4.0%)、神台公園に対する植物への関心の低さがうかがえた。駅からの距離が近くフジや花木も植栽されていることから、今後も四季を通して魅力を感じられるように、適切な植物管理に努める必要がある。

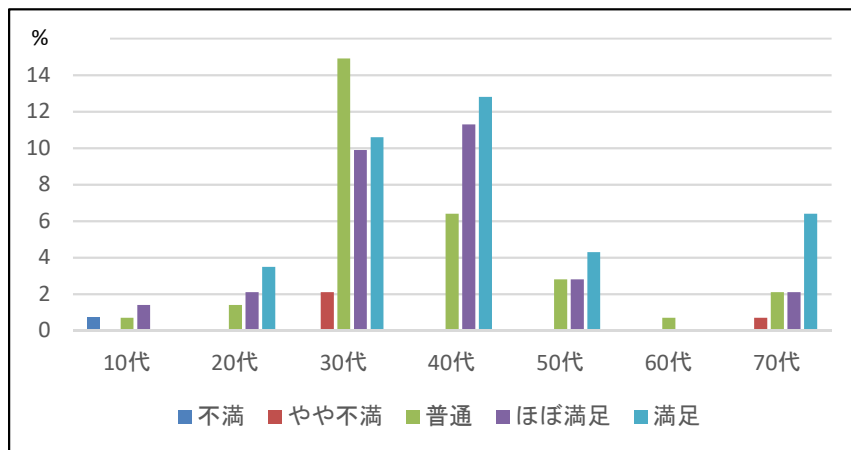
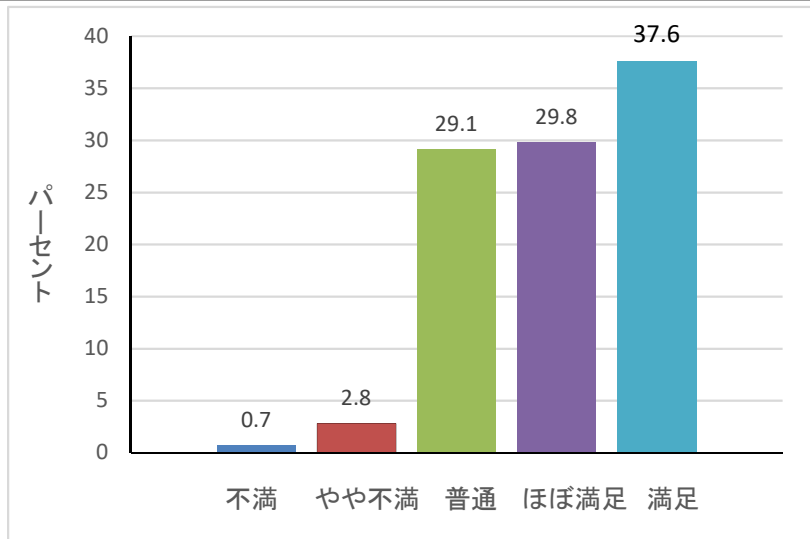
分類	件数	率	有効率
不満	0	0.0%	0.0%
やや不満	2	1.3%	1.4%
普通	17	11.3%	11.7%
ほぼ満足	53	35.3%	36.6%
満足	73	48.7%	50.3%
計	145	96.6%	100.0%
無回答	5	3.4%	
合計	150	100.0%	



【設問⑦ (2)トイレの管理について】結果分析

(2)トイレの管理について結果分析 565点/705点満点 80.14% 【評価】A(満足)
 サンプル数150件の内、有効回答数141件
 有効回答数(有効率)では、不満0.7%(1件)、やや不満2.8%(4件)、普通29.1%(41件)、ほぼ満足29.8%(42件)、満足37.6%(53件)
 ほぼ満足と満足で6割を超え、普通を含めると9割を超える結果であった。
 自由記載欄にもトイレが汚いなどのコメントもなく、概ね良好な管理が来ていると思われる。
 しかし、不満とやや不満が5件(3.5%)あったことから、引き続き清潔感を保てるよう定期的な清掃を行うとともに専門業者による特別清掃の実施も検討する必要がある。

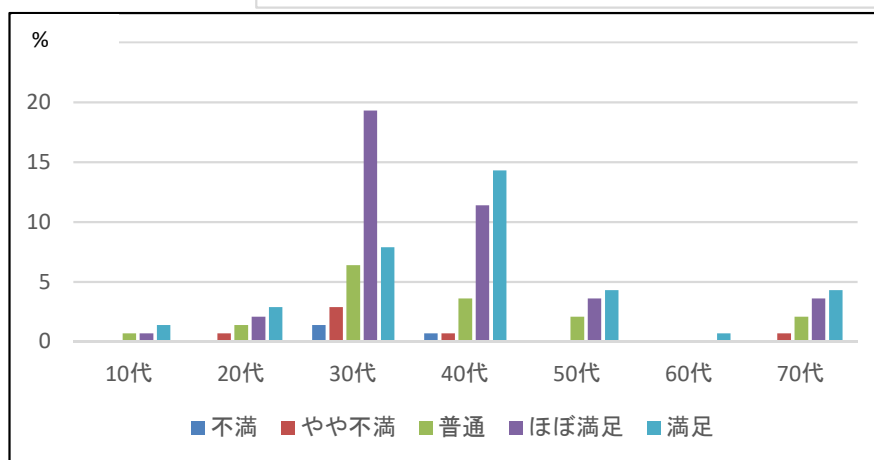
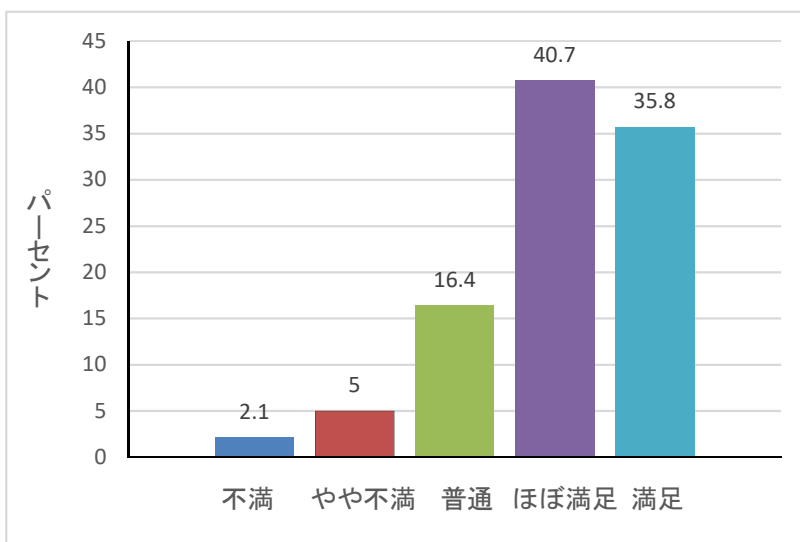
分類	件数	率	有効率
不満	1	0.7%	0.7%
やや不満	4	2.7%	2.8%
普通	41	27.3%	29.1%
ほぼ満足	42	28.0%	29.8%
満足	53	35.3%	37.6%
計	141	94.0%	100.0%
無回答	9	6.0%	
合計	150	100.0%	



【設問⑦ (3)遊具の管理について】結果分析

(3)遊具の管理について結果分析 564点/700点満点 80.57% 【評価】A(満足)
 サンプル数150件の内、有効回答数140件
 有効回答数(有効率)では、不満2.1%(3件)、やや不満5.0%(7件)、普通16.4%(23件)、ほぼ満足40.7%(57件)、満足35.8%(50件)
 ほぼ満足と満足で7割を超え、普通を含めると9割を超える結果であった。
 神台公園は子どもと遊ぶために来園される方が多く、遊具の利用頻度も高いことがうかがえる。
 遊具に関する事故を未然に防止するためにも、引き続き仕様等に基づいた点検等を継続実施する。

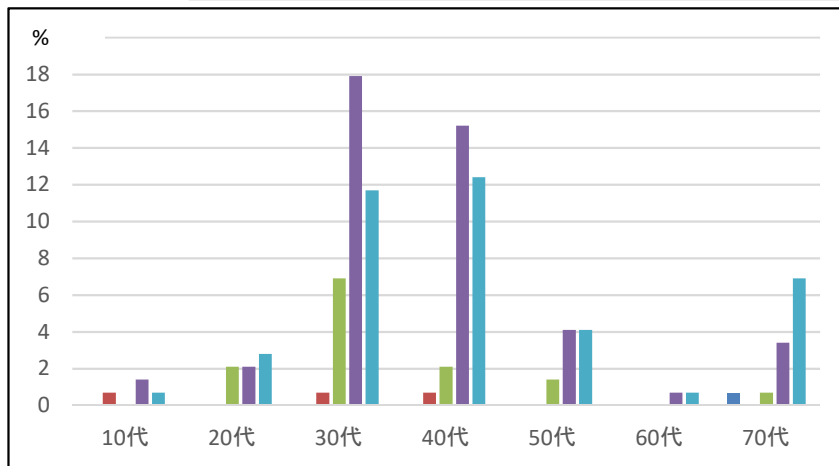
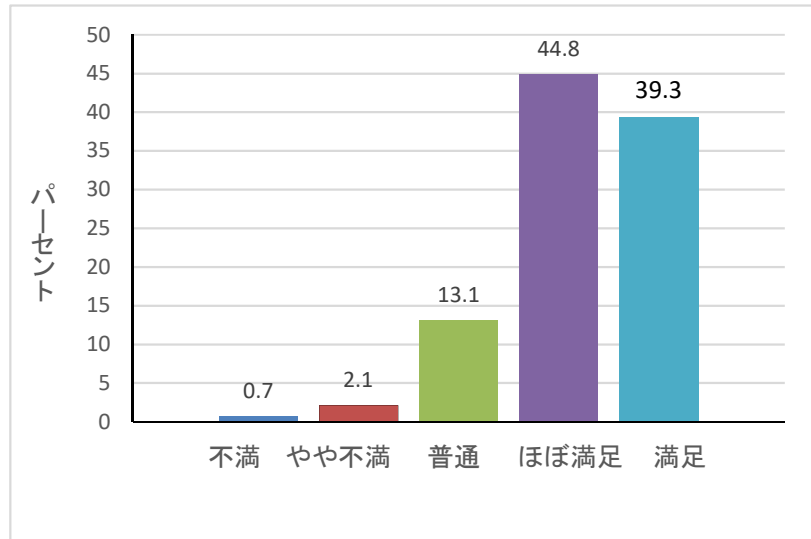
分類	件数	率	有効率
不 満	3	2.0%	2.1%
やや不満	7	4.7%	5.0%
普 通	23	15.3%	16.4%
ほぼ満足	57	38.0%	40.7%
満 足	50	33.3%	35.8%
計	140	93.3%	100.0%
無回答	10	6.7%	
合 計	150	100.0%	



【設問⑦ (4)公園管理全般について】結果分析

(6)公園管理全般について】結果分析 609点/725点満点 84.00% 【評価】A(満足)
 サンプル数150件の内、有効回答数145件
 有効回答数(有効率)では、不満0.7%(1件)、やや不満2.1%(3件)、普通13.1%(19件)、ほぼ満足44.8%(65件)、満足39.3%(57件)
 ほぼ満足と満足で8割を超え一般的に高水準の評価をいただけた。
 今後は全ての方にほぼ満足以上をいただけるよう企画・実施・検証・改善を行う。

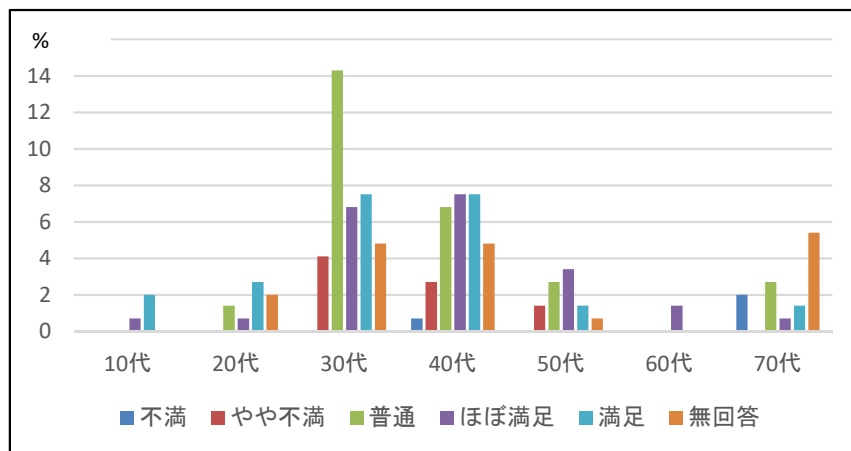
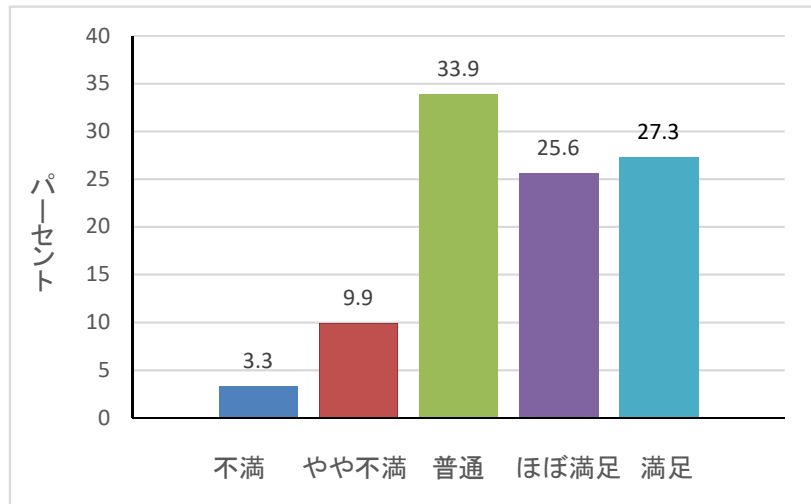
分類	件数	率	有効率
不 満	1	0.7%	0.7%
やや不満	3	2.0%	2.1%
普 通	19	12.7%	13.1%
ほぼ満足	65	43.3%	44.8%
満 足	57	38.0%	39.3%
計	145	96.7%	100.0%
無回答	5	3.3%	
合 計	150	100.0%	



【設問⑧ (1)キッチンカーの出店数について】結果分析

(1)キッチンカーの出店数について結果分析 440点/605点満点 72.72% 【評価】B(ほぼ満足)
 サンプル数150件の内、回答数121件(キッチンカー未利用者は無回答)
 有効回答数(有効率)では、不満3.3%(4件)、やや不満9.9%(12件)、普通33.9%(41件)、ほぼ満足25.6%(31件)、満足27.3%(33件)
 5割を超える方々がほぼ満足・満足と感じており、普通を含めると8割を超えることから、出店数については概ね妥当(1日当たり5店舗)であったとかがえる。
 しかし、今回の調査においては唯一B評価(ほぼ満足)であった。
 自由意見では、出店数を増やしてほしいとの声も多くあった一方で、コロナ禍における開催に否定的なご意見を頂き、その評点の影響もあることから、次回以降は出店場所や出店数について慎重に検討が必要である。

分類	件数	率	有効率
不満	4	2.7%	3.3%
やや不満	12	8.0%	9.9%
普通	41	27.3%	33.9%
ほぼ満足	31	20.7%	25.6%
満足	33	22.0%	27.3%
計	121	80.7%	100.0%
無回答	29	19.3%	
合計	150	100.0%	



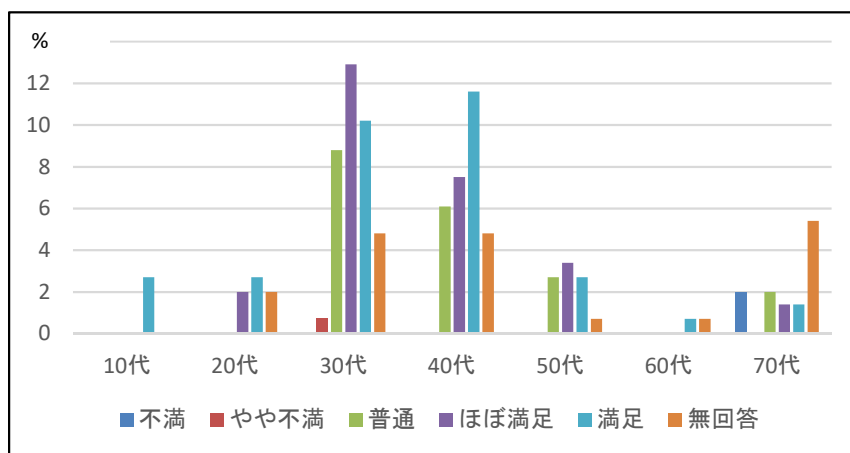
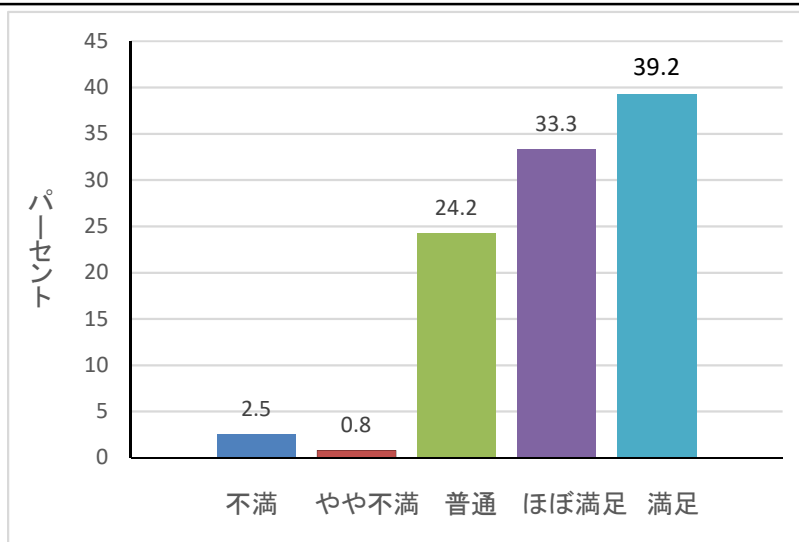
【設問⑧ (2)キッチンカーの出店内容について】結果分析

(2)キッチンカーの出店内容について結果 487点/600点満点 81.17% 【評価】A(満足)
 サンプル数150件の内、回答数120件(キッチンカー未利用者は無回答)
 有効回答数(有効率)では、不満2.5%(3件)、やや不満0.8%(1件)、普通24.2%(29件)、ほぼ満足33.3%(40件)、満足39.2%(47件)

7割を超える方々がほぼ満足・満足と感じており、普通を含めると9割を超えることから、出店内容については概ね妥当(3日間で約15品目)であったとかがえる。

自由意見に希望メニューを記載する方もおり、次回以降は開催場所の利用者層に合った内容を検討する必要がある。

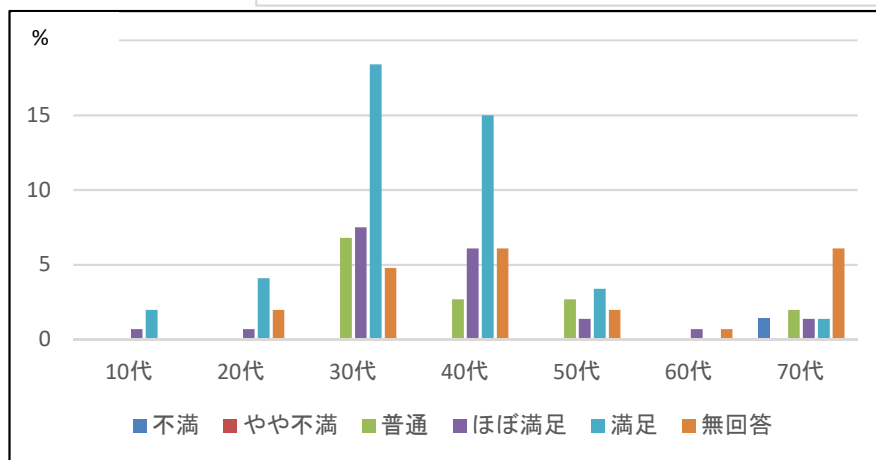
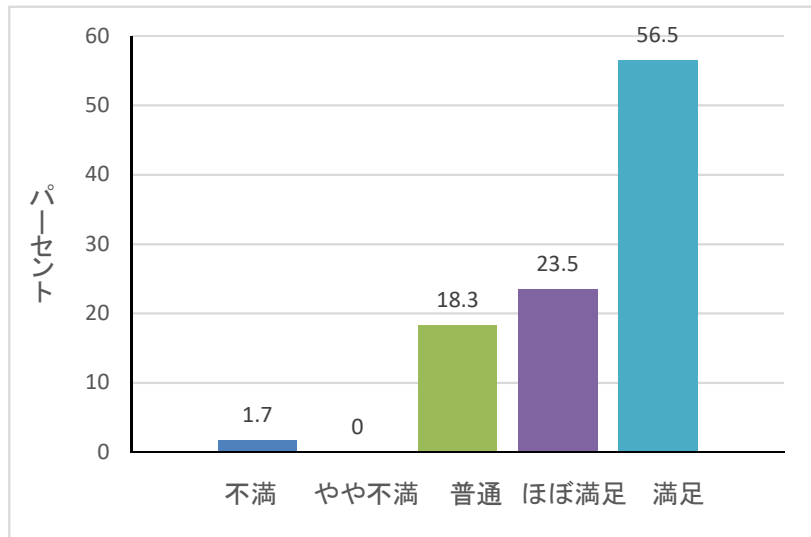
分類	件数	率	有効率
不満	3	2.0%	2.5%
やや不満	1	0.7%	0.8%
普通	29	19.3%	24.2%
ほぼ満足	40	26.7%	33.3%
満足	47	31.3%	39.2%
計	120	80.0%	100.0%
無回答	30	20.0%	
合計	150	100.0%	



【設問⑧ (3)キッチンカーの出店者の対応について】結果分析

(3)出店者の対応について結果分析 498点/575点満点 86.61% 【評価】A(満足)
 サンプル数150件の内、回答数72件(キッチンカー未利用者は無回答)
 有効回答数(有効率)では、不満1.7%(2件)、普通18.3%(21件)、ほぼ満足23.5%(27件)、満足56.5%(65件)
 8割を超える方々がほぼ満足・満足と感じており、普通を含めると9割を超えることから、出店者の対応については良好であったとかがえる。
 今回のキッチンカー出店者は、すべて藤沢市キッチンカー事業者連絡協議会に所属しており、公共施設等での出店経験が豊富なことから、利用者対応は良かったとかがえた。

分類	件数	率	有効率
不 満	2	1.3%	1.7%
やや不満	0	0.0%	0.0%
普 通	21	14.0%	18.3%
ほぼ満足	27	18.0%	23.5%
満 足	65	43.3%	56.5%
計	115	92.2%	100.0%
無回答	35	7.8%	
合 計	150	100.0%	



【ご意見・ご要望と指定管理者の対応と考え方】
 ⑨ キッチンカーの出店について(ご意見・ご要望と指定管理者の対応と考え方)

No.	分類	内容	件数	計	率	指定管理者の対応と考え方
1	開催について 好意的なご意見	良い企画。賛成します。楽しかったです。おもしろかったです。等	20	31	38.3%	ご意見をお寄せいただきありがとうございます。公園利用者が、キッチンカーを利用することで利便性や満足感、施設の効用を高めるとともに昨今のキッチンカー事業者への支援と地産地消を促進することを目的に今後も取り組んでまいります。 またゴミの回収は出店終了後に園内のゴミ清掃を実施し、芝生地への車両の乗り入れは行いませんでした。
2		定期的に公園内にを出店してほしい。	11			
3		なぜ今の時期なのか。	1			
4		コロナ禍の現在、出店されている方も気を付けていると思うが、心配があり購入しなかった。	1			
5	開催について 否定的なご意見	出店数が多いとゴミの問題、人が集まりすぎる。	1	10	12.3%	
6		ゴミの回収など、きちんとした管理を希望する。	2			
7		芝が悪くなるので、子ども達のために出店はよくない。	5			
8		コロナ禍後に多数の出店があることを期待します。	2			
9	出店数について	キッチンカーの台数もちょうどよかった。	4	12	14.8%	
10		もう少し出店数が多いといいです。	6			
11		素手で食べる以外の選択肢がもう少しあるといい。	1			ご意見をお寄せいただきありがとうございます。出店数については、公園の規模と出店場所を考慮して今回は1日5店舗としました。 出店内容については、みなさまのご意見を反映できるよう努めてまいります。
12		金額がちょっと高め。もう少し安価(300円～500円)が利用しやすい。	1			
13		ジャンルを分けてほしい。	1	22	27.2%	
14	出店内容について	もう少し種類を増やしてほしい。(小さい子供も食べられるデザート系、冷たい飲み物、、コーヒー、ソフトクリーム、肉系、アジア系料理、エスニック料理)	11			
15		もうちょっと種類が多い方がいい。	6			
16		ロケチキが好きて来ました。揚げパン目当てで来ました。	2			
17		キッチンカーの横にでも、ゴミ箱があったらいい。	1			
18		集客が不足しているのではないか。テラスモールで案内できればいいと思う。	1			ご意見をお寄せいただきありがとうございます。みなさまが快適にご利用いただけたらいいよう、今後も努めてまいります。
19	その他	食事をする時のトビ除けの屋根やテントなどがあると助かる。	2	6	7.4%	
20		通路に面して出店してほしい。	1			
21		食べ物もいいが、他のゲームなどもあったらよい。	1			
合 計			81	81	100.0%	

【ご意見・ご要望と指定管理者の対応と考え方】
 ⑩ その他(イベント内容の希望やご意見・ご要望と指定管理者の対応と考え方)

No.	分類	内容	件数	計	率	指定管理者の対応と考え方
1	イベント内容の希望等	以前の様に、子ども達のサークル活動等の発表、PRの場として活用してほしい。	1	18	54.5%	ご意見をお寄せいただきありがとうございます。公園利用者の利便性や満足感、施設の効用を高められるよう、今後も企画・実施・検証・改善に努めてまいります。
2		様々なイベント開催を月一回くらいの頻度で希望します。	4			
3		キッチンカー、DIYフェアなどを開催してほしい。	3			
4		ペット関連イベントを開催してほしい。	1			
5		サッカー等スポーツイベントを開催してほしい。	1			
6		パンフェス(市内や県内のパン屋の出店)を開催してほしい。	1			
7		大道芸やバルーンアートをやしてほしい。	2			
8		ふあふあドームをまた復活させてほしい。	2			
9		縁日やフリーマーケットなどをやしてほしい。	2			
10		コロナでイベントがなくなってしまい残念。コロナが落ち着いたら、以前のようなイベントを開催してほしい。	1			
11	施設について	公園に日陰を増やしてほしい。	2	8	24.2%	ご意見をお寄せいただきありがとうございます。施設の構造、仕様上のご意見につきましては、指定管理者単独で見直すことができないため、公園利用者の利便向上を求めめるご意見として藤沢市へ報告し、藤沢市と共に協議・検討してまいります。
12		遊具(子ども用)を増やしてほしい。	2			
13		夜間、公園の照明が暗いので、もう少し明るくしてほしい。	2			
14		大人用の健康遊具の下を柔らかい素材にしてほしい、下がコンクリートだと危ない。	1			
15		黄色の滑り台でぶつかったりするので滑る方向、登る方向を決めてほしい。	1			
16	その他	たばこの吸い殻、ごみのポイ捨て、犬の散歩マナー、スケートボード等、利用者のマナーが悪い。	5	7	21.2%	ご意見をお寄せいただきありがとうございます。みなさまが快適にご利用いただけるよう、今後も努めてまいります。
17		キッチンカー程度の規模ならまだいいが、一週間前のイベントは人が集まって密であった。	2			
合 計			33	100.0%		